

Dossier L'émergence d'une dynamique sociale sur notre territoire

> lire p.4-9



Environnement
Les opérations en cours
> lire p10-11



Médiathèque
La programmation culturelle
du Printemps
> lire p12



Marne 14-18
La Nuit Européenne des
Musées
> lire p13



Armée
Lutum Corda 2^{ème} saison
> lire p20-21



Répondre aux différentes préoccupations du territoire

Jusqu'à un passé récent, la dimension sociale dépendait, sur notre territoire, de la responsabilité des communes. La seule action entreprise par la communauté de communes fut de créer en 2011 un « Relais de Service au Public » devenu depuis « Maison des Services au Public » qui répond aux préoccupations du public en direction de plus de 40 institutions - CaF - Pôle emploi - Carsat et bien d'autres.

Depuis le 1^{er} Janvier 2017, en accord avec la commune de Suippes, nous avons repris la gestion de la maison de retraite « Résidence Pierre Simon » et le service « Centre local d'information et de coordination » (CLIC). Ces deux services étaient gérés dans le cadre du CCAS de la commune. Nous avons créé un Centre Intercommunal d'action sociale (CIAS). Les actions de soutien personnel aux habitants sont restées sous la responsabilité des communes.

La composition du conseil d'administration CIAS mis en place s'est largement appuyée sur les acteurs du volet social. Les missions assurées par l'ADMR, Familles Rurales, la banque alimentaire, garants entre autres, du maintien à domicile, sont des atouts précieux qu'il convient d'intégrer. Leur présence est l'assurance d'une coordination plus efficace de l'action de cette dimension sociale. Cette recherche de cohérence, de partenariat, de soutien des Forces existantes sont autant de chance de réponses nouvelles comme la question de la mobilité, l'aide de personnes qui encadrent les personnes dépendantes.

La première décision a consisté à réactiver le projet de création d'une unité de quinze lits dits « Alzheimer » en complément des quatre-vingt places actuelles de la maison de retraite. Cette phase en accord avec l'Agence Régionale de la Santé est bien lancée avec le recrutement d'un cabinet d'architectes, établissant un projet qui devrait débiter en septembre prochain

Le CLIC poursuit sa route dans les locaux de la MDA à Suippes au service des personnes de plus de 60 ans sur tous les sujets qui concernent cette tranche de vie - maintien à domicile - sortie d'hospitalisation - dossier de maison de retraite - liaison avec la maison médicale, etc.

Au 1^{er} janvier dernier, nous avons ouvert un « Relais Assistantes Maternelles » (RAM) pour offrir un service aux Familles en recherche de solution de garde pour leurs enfants et surtout aux assistantes maternelles, afin de rendre ce service plus professionnel, établi en quatre sites d'accueil : Suippes - Sommepey - Saint Hilaire - La Cheppe.

Nous avons mis à disposition du secteur médical un établissement déjà saturé où sept métiers différents exercent ensemble la réponse médicale envers le public. Nous nous préparons à relancer une tranche complémentaire de bâtiment. Le projet de santé du territoire ré-écrit par les professionnels de santé devrait offrir de nouvelles perspectives de cette offre médicale.

Parallèlement, nous allons dans le cadre des actions communautaires lancer une étude sur la situation sociale et les besoins du territoire, ceci afin de nous permettre de vérifier la pertinence de nouveaux projets.

Notre objectif, au travers de ces préoccupations, est bien de donner une réponse la plus complète, à notre taille, aux besoins de nos 16 communes et au-delà.

François Mainsant

> Accessibilité

Dans le cadre de la mise en accessibilité des bâtiments publics communautaires, la communauté de communes a réalisé les travaux de mise en conformité des églises de Saint Rémy sur Bussy et Jonchery-sur-Suippe.

D'autres marchés ont été lancés pour l'école maternelle centre de Suippes et les groupes scolaires de Saint-Hilaire-le-Grand et Saint Rémy-sur-Bussy. Ces travaux d'un montant estimé de 115 000 euros TTC auront lieu pendant les vacances scolaires.

> Consultez les travaux dans la Communauté de Communes

Vous pouvez désormais visionner via une carte interactive les différents travaux en cours sur notre territoire.



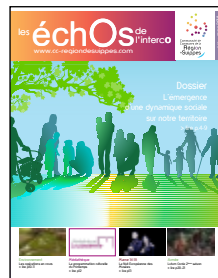
Rendez-vous sur le site
www.cc-regiondesuippes.com

> Personnel



● David Leseine a rejoint l'équipe des Maîtres Nageurs Sauveteurs au sein de la Piscine intercommunale.

● Dominique Nowak a été recruté sur le poste de responsable du site de la Piscine intercommunale.



Mars 2018 - n°40

Directeur de la Publication :
François MAINSANT

Rédaction et conception :
Services communautaires

Crédits photos :
Fotolia.com
Alain HATAT
Communauté de Communes
de la Région de Suippes

Impression :
Le Réveil de la Marne
Dépôt légal Octobre 2012
Tirage à 3500 exemplaires
Magazine réalisé sur papier PEFC
ISSN 2262-0508

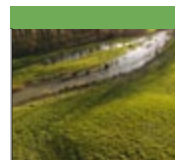
La certification PEFC
(Programme de reconnaissance
des certifications forestières)
garantit au consommateur
que le bois qu'il achète provient
de forêts gérées durablement.



sommaire



p.4-9 Dossier
● Relais d'Assistants Maternels « les bébés trotteurs »
● Résidence Pierre Simon
● Maison de Services au Public



p.10-11 Environnement
p.12 Médiathèque
Programmation culturelle du printemps
p.13 Marne 14-18
La Nuit des Musées



p.14 La piscine
p.15 Regard sur...
Olivier Soudant Maire de Sommepey-Tahure
p.16-17 Conseils Communautaires



p.18-19 Communes
L'épicerie de Sommepey-Tahure
p.20-21 L'armée
L'Arty's Days 2018



Les bébés trotteurs vous attendent !!!

SALLE D'ACTIVITÉ DU RAM «LES BÉBÉS TROTTEURS»

Le Relais Assistants Maternels (RAM) LES BEBES TROTTEURS a vu le jour le 12 Février 2018.

Vous êtes venus nombreux à l'inauguration et aux portes ouvertes qui ont eu lieu le 16 février 2018. Vous avez ainsi pu découvrir la salle d'activité, située au sein de la Maison Des Associations et l'organisation de ce nouveau service, géré par le Centre Intercommunal d'Action Sociale. Pour ceux qui n'ont pu venir ce jour, vous pouvez solliciter Audrey MONTEL SAINT PAUL, animatrice du RAM pour prendre connaissance des lieux et des activités en lien.

Les animations à destination des enfants ont débuté le 20 février, à SUIPPES et ont remporté un vif succès. Vous êtes assistant maternel ou garde d'enfants à domicile et vous souhaitez faire des activités avec les enfants que vous accueillez dans un lieu autre que votre domicile, vous serez le bienvenu aux animations du RAM. Ces temps sont des moments de partage et d'échange avec d'autres enfants et d'autres professionnels.

Les animations ont lieu de 9H00 à 11H30, le mardi et le vendredi à la Maison Des Associations à SUIPPES, le 2^{ème} mercredi de chaque mois à SAINT HILAIRE LE GRAND, le 1^{er} jeudi de chaque mois à La CHEPPE et, le 3^{ème} jeudi de chaque mois à SOMMEPY-TAHURE, dans les locaux de l'accueil périscolaire (pour SOMMEPY-TAHURE, dans la salle située à l'école).

Une animation s'organise de la façon suivante : 9H-9H30 : accueil et jeux libres, 9H30-10H30 : activité, 10H30-11H30 rangement et temps calme. Vous pouvez vous présenter sans inscription au préalable.

Vous souhaitez vous perfectionner, développer vos connaissances sur le domaine de la petite enfance, rencontrer des professionnels pour échanger sur vos pratiques professionnelles, formulez vos demandes au RAM. Dans la mesure des possibilités, des rencontres thématiques seront organisées.

Soyez curieux et venez nombreux !



Planning d'animations Avril 2018

Les animations ont lieu de 9H à 11H30
(9H-9H30 : accueil et jeux libres, 9H30-10H30 : activité, 10H30-11H30 rangement et temps calme).

	Mardi	Mercredi	Jeudi	Vendredi
Semaine du 3 au 6 avril	3 avril à Suippes Construction / Emboîtement		5 avril à la Cheppe Jeux libres	6 avril à Suippes Motricité
Semaine du 9 au 13 avril	10 avril à Suippes Découverte de la vue	11 avril à Saint-Hilaire-le-Grand Motricité		13 avril à Suippes Jeu de Balles
Semaine du 13 au 20 avril	17 avril à Suippes Éveil musical		19 avril à Sommepey-Tahure Motricité	20 avril à Suippes Allons découvrir la Nature ! (si le temps le permet)
Semaine du 23 au 27 avril	Vacances scolaires / pas d'animation			

Vous êtes parent, assistant maternel ou garde d'enfants à domicile. Vous avez besoin d'informations, de conseils sur les modes de garde, le contrat de travail, vos droits et vos devoirs en tant qu'employeur, en tant que salarié, Audrey MONTEL SAINT PAUL peut échanger avec vous et vous renseigner.

Elle vous accueille lors de permanences physiques et téléphoniques :

- Lundi de 8H30 à 12H00.
- Mardi de 13H30 à 17h00.
- Jeudi de 13H00 à 18H00.
(de 17H à 18H sur rendez-vous)
- Vendredi de 13H30 à 17H00.



Infos

Relais Assistants Maternels

Maison des Associations de Suippes
9 rue Saint Cloud - 51600 SUIPPES
Tel. 03 26 63 54 50 / 07 72 28 18 90
Courriel : ram@cc-regiondesuippes.com



PROJET DE L'EXTENSION DE LA RÉSIDENCE PIERRE SIMON

Le Centre Intercommunal d'Action Sociale (CIAS) est un établissement public qui gère la résidence Pierre Simon de Suippes, EHPAD de 80 lits.

Pour offrir une réponse au nombre sans cesse croissant de personnes âgées souffrant de troubles cognitifs parfois avancés, l'établissement actuel doit s'adapter. C'est pourquoi le CIAS a porté le projet de construire une unité de vie protégée ALZHEIMER de quinze lits.

Dans une démarche d'amélioration des conditions d'accueil de ses résidents et pour prendre en compte la création de cette unité sur l'établissement, le CIAS complète ce projet de construction pour une restructuration des locaux logistiques, techniques et administratifs.

Pour ce faire, le CIAS s'est adjoint l'aide d'un assistant à maîtrise d'ouvrage, la SEMCHA, pour écrire le Programme Technique Détaillé qui recense l'ensemble des besoins et demandes des utilisateurs de la Résidence.

Ainsi, il a été déterminé que l'unité de vie protégée serait décomposée de la manière suivante :

- Un grand espace de jour structuré en plusieurs espaces modulables comprenant une salle à manger ouverte sur une terrasse couverte extérieure, une cuisine thérapeutique, un espace repos, une salle d'activités, un bureau polyvalent et des sanitaires.

- Deux espaces de nuit constitués de quinze chambres au total avec salle de bains privatives. Des locaux logistiques regroupant la salle de soins, un local rangement, un local lingerie, un local déchets et un local ménage.

Les locaux logistiques, techniques et administratifs, seront regroupés en seul lieu à proximité de la cuisine existante. Ce nouveau pôle logistique sera constitué d'une blanchisserie, d'ateliers, d'un bureau responsable ateliers, d'un local déchets central, et de vestiaires. Une chapelle réaménagée prendra place à proximité immédiate des locaux.

Une consultation d'architecte a donc été lancée en juin 2017 afin que trois candidats soient sélectionnés et réalisent ensuite un dossier d'esquisse, le but de cette procédure étant de retenir le projet le plus adapté possible aux demandes du programme.

L'étude approfondie des trois dossiers a permis de sélectionner le cabinet d'architecture BLP de Reims. Le lauréat s'est notamment distingué sur l'aspect fonctionnalité puisqu'il a réussi à réaliser une unité de vie très ergonomique pour les résidents avec la zone de vie au centre et des deux zones de chambre de part et d'autre tout en maintenant les accès existants.

Les études de maîtrise d'oeuvre dureront plusieurs mois avec un dépôt du permis de construire prévu courant avril. Le début des travaux est envisagé pour la fin de cette année 2018. La durée des travaux est estimée à dix mois, soit une fin prévisionnelle des travaux et une ouverture de l'unité de vie protégée ALZHEIMER de quinze lits programmée au dernier trimestre 2019 .



PLAN DE MASSE DE LA FUTURE EXTENSION DE LA RÉSIDENCE PIERRE SIMON

Retour sur...



Le 24 novembre dernier, la MSAP de Suippes a eu l'honneur et le plaisir d'accueillir M. Gérard DARMANIN, Ministre de l'Action publique et M. Mounir MAHJOUBI, Secrétaire d'Etat chargé du numérique.

Cette visite ministérielle était l'occasion de lancer le Forum de l'Action Publique et de donner la parole aux usagers de la Maison de services au public de Suippes, sur l'avenir des services publics et de partager leurs idées pour l'action publique de demain.

Une vingtaine d'usagers du territoire a été conviée à cette rencontre qui fût l'occasion d'échanger avec les acteurs nationaux et locaux de leur vision du territoire en terme de services publics.

Les Suippas ont été les premiers usagers à participer à cette consultation organisée à l'échelle nationale par le ministère de l'Action Publique.

Aussi...

Lors de cette journée M.Darmanin, Ministre de l'Action publique et M.Mahjoubi, Secrétaire d'état chargé du numérique en ont profité pour visiter le Centre d'Interprétation Marne 14-18, ainsi que la Médiathèque La Passerelle.

Une présentation des deux sites a été assurée par Hélène Méhault, directrice du Centre d'Interprétation et de la Médiathèque.



Le mardi 5 décembre 2017, la Médiathèque, en partenariat avec le CLIC des Sources et la Maison de services au public, organisait une séance d'entraînement sur le Code de la Route.



DAMIEN DE L'AUTO-ÉCOLE DE SUIPPES ANIMAIT CETTE ANIMATION
 Damien, de l'auto-école de Suippes animait cet examen fictif. Une série de 40 questions était proposée aux participants de tous les âges et une correction s'en suivait afin d'expliquer les règles de circulation et comprendre les inexactitudes des réponses.

A l'issue de cet après-midi, sur les 15 participants, aucun n'aurait été admis. Les candidats oscillaient entre 8 et 18 fautes, alors que l'examen exige de ne pas excéder les 5 erreurs.

Pourtant l'assemblée était constituée de titulaires du permis depuis de nombreuses années. Les règles de conduite évoluent et le résultat obtenu, en toute convivialité, démontre la nécessité de proposer des séances de révision.

L'après-midi fut riche en enseignements et les inscrits sont repartis, avec leur permis de conduire, le sourire aux lèvres !!

Les bureaux de l'auto-école sont ouverts :

- Le mardi de 17h30 à 19h30
- Le mercredi de 14h30 à 19h30
- Le jeudi de 17h30 à 19h30
- Le vendredi de 9h00 à 12h00 et de 17h30 à 19h30
- Le samedi de 10h00 à 12h00 et de 14h00 à 16h00

Tél.: 03 26 64 53 16

Le Mardi 19 Décembre Madame VAYSSE, diététicienne à Suippes, a organisé un goûter de Noël en partenariat avec la MSAP et le CLIC des Sources.

A cette occasion, elle avait préparé des sablés de Noël, concocté des jus de fruits frais (kiwi, graine de lin ...). Les papilles de la dizaine de participants étaient ravies.

L'occasion d'échanger sur de futures réunions sur des thématiques « cuisiner sain et léger » ; « cuisiner avec les restes » ...

Une réunion entre ces professionnels a eu lieu le 15 janvier 2018 afin de programmer ces séances d'informations :

- Mercredi 11 avril à 14h30 à la MDA « cuisine saine »
- Mercredi 13 juin à 14h30 à la MDA « alimentation et cancer ».

Afin d'organiser au mieux ces séances, merci de bien vouloir vous inscrire au 03 26 63 54 48 (MSAP) ou 03 26 63 54 47/48 (CLIC).



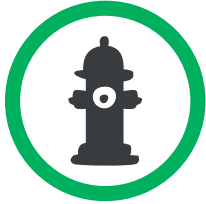
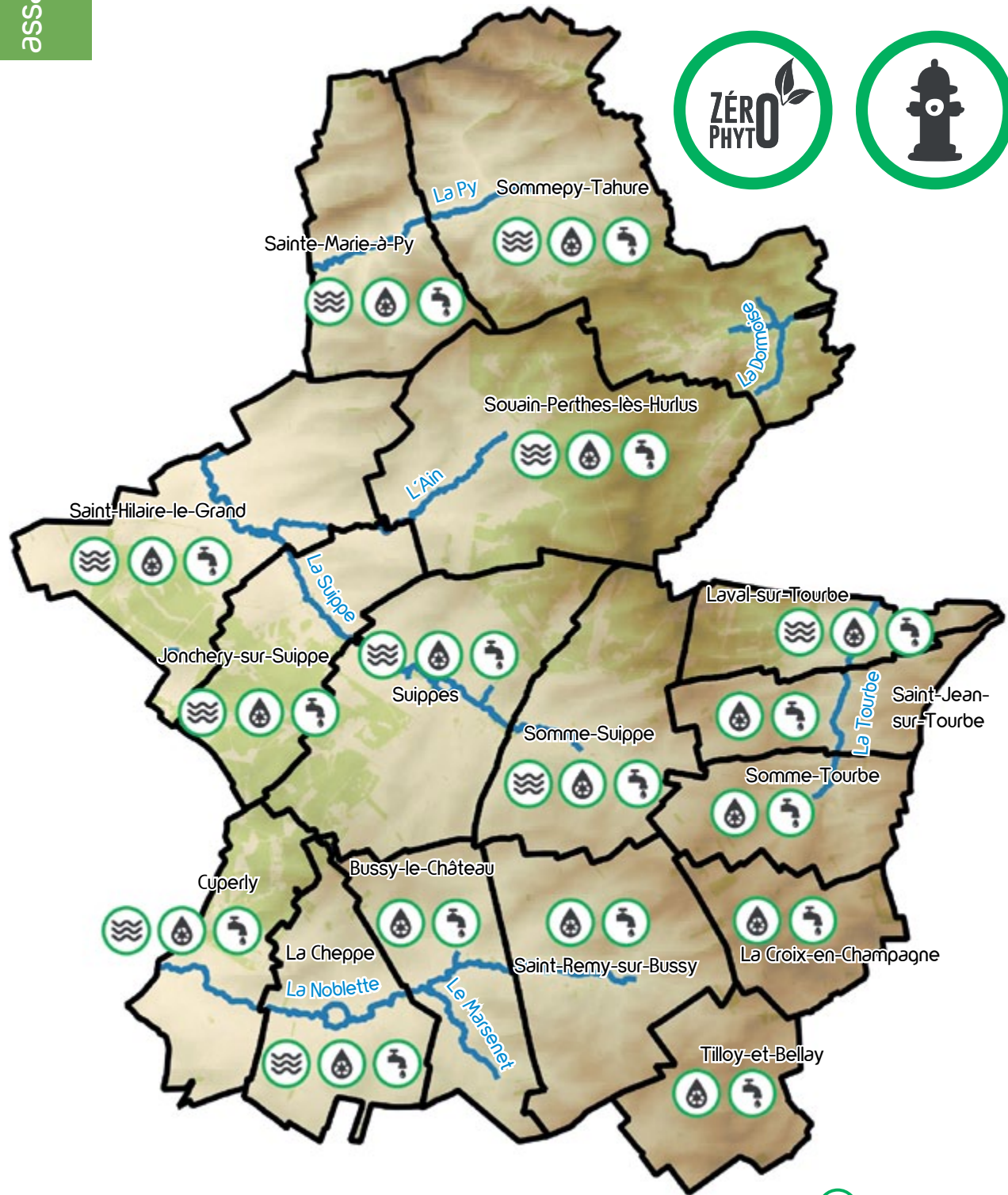
GOÛTER DE NOËL PRÉPARÉ PAR MME VAYSSE

Infos

Maison de Services au Public :

Maison des Associations de Suippes
 9 rue Saint Cloud - 51600 SUIPPES
 Tel. 03 26 63 54 49
 Courriel : msap@cc-regiondesuippes.com
 Horaires d'ouverture :
 Du lundi au vendredi de 8h30 à 12h et de 13h30 à 17h

> Les opérations environnement sur notre territoire



- DÉFENSE INCENDIE
- ZÉRO-PHYTO
- EAU POTABLE
- ASSAINISSEMENT
- RIVIÈRE

	Communes concernées	Opérations en cours de réalisation
	16 communes + CCRS	Poursuite de la mise en oeuvre de la Charte Régionale d'Entretien des Espaces Publics «Zéro Phyto»
	16 communes	Elaboration du schéma directeur de Défense Incendie
	16 communes	Elaboration du zonage d'assainissement des eaux pluviales et des eaux usées
	Sommepey-Tahure	Diagnostic du réseau d'assainissement et de la station d'épuration
	Suippes	Réhabilitation du réseau d'assainissement des eaux usées - Avenue de la Gare
	Suippes Somme-Suippe	Diagnostic du réseau d'assainissement et de la station d'épuration
	16 communes	Recrutement d'un Assistant à Maîtrise d'Ouvrage dans le cadre de la procédure de renouvellement des contrats de délégation des services publics d'eau potable et d'assainissement collectif
	16 communes	Schéma Directeur d'alimentation en eau potable (Rationalisation des captages)
	Souain-Perthes-Lès-Hurlus Saint-Hilaire le-Grand Saint-Rémy-sur-Bussy	Investigations complémentaires (passage caméra, essais de pompage, mise en place de piézomètres....) sur les captages d'eau potable
	Sommepey-Tahure Sainte-Marie-à-Py	Travaux d'entretien de la rivière La Py (secteur Saint Souplet sur Py en 2018)
	Saint-Hilaire-le-Grand Jonchery-sur-Suippe / Suippes	Rétablissement de la continuité écologique pour les ouvrages communaux de la rivière La Suippe
	Somme-Suippe / Suippes Jonchery-sur-Suippe / Saint-Hilaire-le-Grand Souain-Perthes-les-Hurlus	Demande de Déclaration d'Interêt Général pour les travaux de restauration et d'entretien des rivières La Suippe et l'Ain
	Somme-Suippe / Suippes Jonchery-sur-Suippe / Saint-Hilaire-le-Grand Souain-Perthes-lès-Hurlus	Entretien et restauration de La Suippe et L'Ain 1 ^{ère} tranche de travaux (après accord de la DDT)
	Cuperly Sainte-Marie-à-Py Laval-sur-Tourbe	Suivi physico-chimique et biologique de la qualité des rivières (La Noblette, La Py et La Tourbe) en 2018 ; (La Suippe) en 2019
	La Cheppe	Mise en place d'un parcours pédagogique aux abords de la Noblette
	Cuperly	Travaux d'entretien de la rivière La Noblette (2019)

> Branchement d'eau potable en plomb

L'ensemble des branchements d'eau potable en plomb du territoire a été remplacé par VEOLIA EAU. Toutefois, si la partie située avant votre compteur d'eau était toujours en plomb il convient de le signaler à votre mairie ou directement à la CCRS, le remplacement étant entièrement à la charge de VEOLIA EAU.

Infos

Service environnement
15, place de l'Hôtel de Ville- 51600 SUIPPES
Tel. 03 26 70 08 60
Courriel: environnement@cc-regiondesuippes.com

Les animations bourgeonnent aux printemps

> Exposition

Dans le cadre de la manifestation départementale «Des cases et des bulles», la médiathèque la Passerelle présente l'exposition : L'héritage de Tolkien.

Une sélection de 15 albums et série BD de fantasy qui regorge de récits merveilleux, souvent imaginaires et empreints de magie.

A découvrir jusqu'au 21 avril. Entrée libre



> Save the date !

Le vendredi 6 avril à 20h, le mythique groupe Natchez se produira à la médiathèque. Une performance exceptionnelle puisque l'illustrateur Pascal Regnaud dessinera en même temps, selon son inspiration.

Sortez vos perfecto et venez en famille ou entre amis passer un moment assez original.



> Pendant les vacances, on joue !

Mercredi 25 avril à 14h, rendez-vous autour de jeux originaux... Pour tout public, de 4 à 99 ans, défie tes copains, tes parents, etc !

Un arbre du Printemps sera installé, tu peux venir retirer ta décoration à personnaliser, jusqu'au 24 avril, pour l'accrocher le 25 avril sur l'arbre du Printemps, et nous terminerons par un goûter.

Gratuit, sur inscription.



> Les animations à venir !

Du 23 mars au 21 avril :
Exposition L'héritage de Tolkien

Samedi 24 mars :
Samedi on joue ! - 14h-16h

Mercredi 4 avril :
Bébé lecteurs 10h30
Heure du conte - 16h

Vendredi 6 avril :
Concert-dessiné Natchez - 20h

Mercredi 11 avril :
Atelier de Claire - 14h30

Mercredi 18 avril :
Bébé lecteurs 10h30
Heure du conte - 16h

Mercredi 25 avril :
Pâques à la médiathèque
(animations - jeux) - 14h-16h

Mercredi 16 mai :
Atelier de Claire - 14h30

Mardi 22 mai :
Infusions littéraires - 14h30

Samedi 26 mai :
Samedi on joue ! - 14h - 16h



LA COMPAGNIE LE VENT EN POUPE

Le samedi 19 mai, ne manquez pas la Nuit des Musées qui se tiendra au Centre d'Interprétation Marne 14-18. Soirée musicale autour des textes d'Apollinaire pour un spectacle intitulé : Apollinaire 14-18 porté par la compagnie Le Vent en poupe.

Le 6 décembre 1914, Guillaume Apollinaire endosse l'uniforme de 2^{ème} canonier- conducteur au 38^{ème} régiment de Nîmes. Dès ce jour, le poète se met à écrire des lettres et des poèmes adressés d'abord à Lou, puis à sa marraine de guerre Madeleine, mais aussi à ses amis, Pablo Picasso, André Rouveyre, Fernand Fleuret ... restés à l'arrière.

Autant de textes exaltés dans lesquels le poète donne sa vision hallucinée d'une guerre atroce : Poèmes d'amour où le soldat pleure l'absence de l'être aimé, visions du poète sur la « beauté » du ciel éclairé par les couleurs des obus qui pètent... le spectacle se conclut par un magnifique texte du poète Blaise Cendrars en hommage à Guillaume Apollinaire et à l'entente entre les peuples.

La Cie le Vent en Poupe propose ici une sélection de ces textes mis en musique et arrangés par deux musiciens.



Et pour démarrer cette soirée, le meilleur Foodtruck du monde, the mother road, revient nous proposer ses burgers et autres poutines.

Une belle soirée en perspective !

Soirée gratuite (hors restauration), réservation vivement conseillée.

> Un point sur les inondations

Depuis début janvier, le Centre d'Interprétation est tributaire de la montée de la nappe phréatique. De nombreuses salles ont été inondées.

A l'heure où nous écrivons ces lignes, il n'y a plus d'eau depuis peu mais nous surveillons attentivement la météo en espérant que tout revienne à la normale. Un temps sera nécessaire pour remettre en état l'établissement afin d'accueillir au mieux nos visiteurs pour cette dernière année de commémoration du centenaire. En attendant, nous travaillons sur une prochaine exposition et proposons aux groupes ayant réservé, des visites sur sites alentours.

Médiathèque La Passerelle :

Maison des Associations de Suippes
9 rue Saint Cloud - 51600 SUIPPES
Tel. 03 26 63 52 63

Courriel : mediatheque@cc-regiondesuippes.com
www.mediathequelapasserelle.com

Infos

Infos

Marne 14- 18 :

4 ruelle Bayard - 51600 SUIPPES
Tel. 03 26 68 24 09
Courriel : contact@marne14-18.fr
www.marne14-18.fr

SOIREE FLUO

> Soirée fluo 2018 !!

La piscine intercommunale de Suippes organisera, le vendredi 15 Juin de 20h à 23h30, une soirée fluo.

Une « soirée fluo » avec DJ et accessoires fluo-rescent au tarif de 5€ l'entrée. Attention, nombre de places limitées !!

Renseignements auprès de l'accueil de la piscine pendant les horaires d'ouverture

> Reprise de l'apprentissage de la natation

A partir du mois d'avril, les cours d'apprentissage de la natation reprendront, les inscriptions se feront désormais via le site internet de la piscine www.piscinedesuippes.fr dans la rubrique « Info pratique » « Pré-inscription apprentissage » enfants ou adultes.

Une fois votre demande de pré-inscription envoyée, vous serez sur liste d'attente et recontacté pour créer les groupes et définir les créneaux.

Tous les mardis, le créneau 19h30 - 20h00 sera réservé à l'apprentissage adultes.



> Salle de cardio training et fitness



Des cours de fitness sont proposés et encadrés tous les lundis de 12h15 à 13h au tarif de 5€

Les réservations se feront via le site www.piscinedesuippes.fr. Pour tout renseignement, merci de contacter l'accueil de la piscine.

- La salle de cardio training et fitness est ouverte **tous les jours de la semaine.**
- Tous les mercredis et tous les vendredis en journée continue !!
- Avec différentes formules de tarifs = **4€ l'entrée** à la salle ou **18€ par mois** (sans obligation de renouvellement).

Infos

Piscine intercommunale

Avenue de Sainte-Ménéhould - 51600 SUIPPES

Tel. 03 26 68 40 02

Courriel : piscine@cc-regiondesuippes.com

www.piscinedesuippes.fr

Rencontre avec...

Olivier SOUDANT
Maire de Sommepy-Tahure



l'interview

A vos yeux, qu'est-ce qui caractérise votre commune ?

Sommepy a la particularité d'avoir une population très variée du fait, entre autres, de la présence d'une centaine de logements locatifs (1/3 des logements existants) ; ce qui apporte des mouvements fréquents et une moyenne d'âge assez basse.

Quelles actions avez-vous menées ?

Depuis le début du mandat, l'ensemble du Conseil municipal a pour objectif de répondre aux attentes des habitants de la commune et même des communes voisines car les commerces et services que proposent Sommepy ont un rayonnement qui dépasse les limites de la commune. Toutes les actions entreprises tendent à faciliter la concrétisation des projets de chacun, qu'ils soient personnels ou professionnels.

Les décisions prises par le Conseil visent donc chaque tranche de population :

Pour les jeunes, les nouveaux locaux de l'école ont été investis dès la rentrée de janvier 2017 et la commune souhaite mettre à disposition des élèves un équipement numérique moderne pour la rentrée des classes 2018.

Le Relais Assistantes Maternelles

intercommunal démarre ses permanences dans la commune courant mars et s'appuie sur l'association locale « 1, 2, 3 petits pas ».

Pour les sportifs, la commune se lance dans l'équipement d'un terrain de sports et la réfection de la toiture du gymnase. Cet équipement géré par une association loi 1901 est d'une grande utilité pour la pratique de nombreux sports par les écoliers, associations et clubs sportifs de Sommepy et extérieurs. Pour les Aînés, la commune bénéficie de la présence de la Résidence Saint Martin gérée par l'ADMR. Cette structure est composée de 17 logements adaptés. L'adhésion récente au programme départemental « Résidence autonomie » permet de financer des animations ouvertes aux résidents et aux retraités locaux (nutritionniste, sophrologue, mise à niveau code de la route,...).

Quels sont les travaux en cours et vos projets ?

En 2017, la Commune a lancé un programme d'enfouissement des réseaux boulevard de Wassenach et rue de la chaussée et a mis en place un projet de lotissement en faisant réaliser les Fouilles archéologiques. En parallèle, le Conseil réfléchit aux actions qu'il pourrait mettre en place pour réduire la vitesse de circulation à l'intérieur du village et

ainsi assurer une meilleure sécurité de la population.

En matière de développement économique, 2017 a vu la réouverture du restaurant « le relais de Sommepy » avec de nouveaux gérants et la création d'une épicerie multi-services sous l'enseigne « Proxi ». Par ailleurs, Sommepy se prépare à la commémoration du centenaire de sa libération : l'association du souvenir organisera des festivités le 30 septembre prochain.

Que vous apporte la Communauté de communes ?

D'une part, les services de l'intercommunalité sont indispensables pour permettre aux communes de remplir leurs missions qui sont devenues plus complexes et exigeantes au fil du temps, essentiellement en matière d'urbanisme, de travaux sur les voiries et de réglementations en tout genre : montage de dossiers, appels d'offres...

D'autre part, les échanges avec les autres maires et le partage d'expériences sont instructifs et formateurs, d'autant qu'il existe une réelle cohérence au sein de notre collectivité entre nos 16 communes. Ces avantages seraient-ils les mêmes dans une intercommunalité plus vaste ?

Séance du 28 septembre 2017

- Avis sur le schéma départemental d'amélioration de l'accessibilité des services publics.
- Avis sur le Plan de prévention des Risques Technologiques.
- Attribution de compensation 2017 et suivantes.
- Budget annexe ZAE Suippes : Décision modificative n°1.
- Budget assainissement : Décision modificative n°2.
- Budget principal : Décision modificative n°2.
- Budget annexe ZAE Suippes : Admission en non-valeur.
- Centre d'interprétation Marne 14-18 : instauration de la gratuité les 1er dimanche de chaque mois
création d'un tarif animation enfant.
- Maison médicale : restitution de la caution d'un cabinet médical.
- Définition de la nature et de la durée des autorisations spéciales d'absence des agents.
- Gestion de la rivière «la Py» : convention avec la communauté urbaine du Grand Reims.
- Adhésion au Syndicat Intercommunal des Bassins Aisne Vesle Suipe (SIABAVES) – délégation de la compétence de gestion du Schéma d'Aménagement et de Gestion des Eaux (S.A.G.E.).
- Convention de mandat avec la commune de Sommepey : réfection de la toiture du gymnase.

Séance du 9 novembre 2017

- Consultation pour avis sur l'exploitation du parc éolien du «Mont Heudelan 2».
- Budget annexe eau potable - décision modificative n°1.
- Budget annexe assainissement - décision modificative n°3.
- Budget annexe ZAE Suippes - décision modificative N°2
- Budget principal - décision modificative N°3.
- Tableau des effectifs : Création d'un poste d'Assistant de Conservation du Patrimoine et des Bibliothèques Principal de 2^{ème} Classe.
- Modification du tableau de l'effectif-Création de 2 postes d'Éducateur des Activités Physiques et Sportives.
- Délégation du service public de l'eau potable : avenant portant modification du périmètre du contrat d'affermage : retrait des communes de Courtisols, Somme-Vesle et Poix.
- Convention de mandat avec la commune de Cuperly pour la création d'une place centrale.
- Lancement d'une procédure de déclaration de projet portant mise en comptabilité du Plan Local d'Urbanisme de Suippes.
- Maison de santé pluridisciplinaire de Suippes : Projet d'extension.

Séance du 14 Décembre 2017

- Budget annexe régie transports scolaires : subvention d'équilibre.
- Aménagement des trottoirs de la rue Damon et la haie du Pécheur : acceptation de fonds de concours de la commune de Saint-Remy-sur-Bussy.
- Aménagement avenue de Roanne à Suippes : acceptation de fonds de concours.
- Demande de subvention pour la réalisation de travaux sur la toiture de l'église de Saint-Hilaire-le-Grand.
- Demande de subvention pour la mise en place d'une réserve incendie rue Damont à Ste-Marie-à-Py.
- Avenant à la convention de transfert des éléments de l'actif et du passif relatifs au retrait des communes de Courtisols, Somme Vesle et Poix.
- Piscine de Suippes – Instauration de la gratuité dans le cadre de journées portes ouvertes.
- Conventions avec les communes concernant les écoles de Suippes et Sommepey-Tahure relatives aux répartitions des charges pour locaux périscolaires.
- Budget Annexe Eau Potable : Décision modificative n°2.
- Attributions de compensation année 2017 et suivantes – Rectificatif d'une erreur matérielle.
- Tableau des effectifs : Création d'un poste de technicien principal de première classe afin d'assurer la promotion d'un agent.
- Suivi 2018 de la Qualité de l'Eau des milieux récepteurs – Demande de subvention à l'Agence de l'Eau Seine Normandie.
- Demande de subvention 2018 à l'Agence de l'Eau Seine Normandie pour les études et travaux sur les rivières de la Communauté de communes.
- Demande de subvention à l'Agence de l'Eau Seine Normandie pour la réalisation d'un diagnostic du système assainissement à Sommepey-Tahure.

Séance du 8 Février 2018

- Fixation du loyer sur la cellule artisanale n°10, zone de la Louvière, à Suippes.
- Demandes de subventions DETR 2018.
- Budget Principal – Ouverture spéciale des crédits budgétaires suite au sinistre de l'inondation.
- Convention de prestation de service avec le centre intercommunal d'action sociale de la région de Suippes.

Séance du 15 Mars 2018

- Débat d'Orientation Budgétaire 2018 – Budget Principal.
- Débat d'Orientation Budgétaire 2018 – Budgets Annexes.

> Ouverture d'une épicerie à Sommepey-Tahure

Depuis le mois d'octobre 2017, Ludivine Gangand a installé sa superette Proxi en lieu et place de l'ancienne école de Sommepey-Tahure

L'épicerie de la Py, votre épicerie multi-services, propose une gamme de produits de consommation courante, de services, en perpétuel développement.

Située au 22 bis rue Foch à Sommepey-Tahure, Ludivine vous y accueille les lundis, mardis, jeudis, vendredis et samedis de 8h30 à 13h et de 15h30 à 19h30. Le dimanche de 9h à 13h. L'épicerie est fermée le mercredi toute la journée et le dimanche après-midi.

Tél. : 03 26 22 10 39 ou 06 29 67 77 38
Courriel : ludivine.gangand@gmail.com

f / l'Épicerie de la Py



L'ÉPICERIE DE SOMMEPEY-TAHURE

> Bourse aux jouets à Somme-Suippe

L'équipe de la Familles Rurales de Somme-Suippe organise sa première bourse aux jouets et à la puériculture dimanche 8 avril de 8h à 14h au foyer rural de Somme-Suippe.

Venez nombreux acheter ou vendre des jouets, des vêtements, du matériel...



DÉFILÉ DE LA FRELONNE

> Un printemps festif à Cuperly

Après les Aînés, invités à partager un repas mis en musique par l'accordéon club de Châlons le 25 mars et les plus jeunes qui partiront à la chasse aux œufs de Pâques le lundi 2 avril, les habitants de Cuperly verront défiler le dimanche 3 juin, les tracteurs de collection de l'association des Petits Princes de la Plaine. Chaque année, une bonne cinquantaine de tracteurs anciens effectue un périple d'une grande journée à travers une dizaine de communes de la région.

Puis le week-end du 30 juin-1^{er} juillet, la commune organise sa fête annuelle.

Au programme du samedi : divers tournois et défis sportifs l'après midi et dîner dansant sur réservation en soirée.

Le dimanche sera consacré à des attractions familiales en musique.



DÉFILÉ DES TRACTEURS DE COLLECTION

> La fête de la musique au Camp d'Attila

Cette année, la chorale de Suippes et sa région, La Soppia a choisi un lieu insolite pour honorer la fête de la musique. Elle donnera donc son concert annuel le vendredi 15 juin sur le Camp d'Attila à La Cheppe.



LA SOPPIA

Le 40^{ème} régiment d'artillerie implanté à Suippes, fort de 950 militaires soit 1900 personnes en incluant les familles, organise les 5 et 6 mai prochains ses ARTY'DAYS (journées portes ouvertes).

Cet événement se décomposera en plusieurs activités, parfois concomitantes, que l'on peut résumer comme suit :

5 mai toute la journée, **ARTY'DAYS** : démonstrations dynamiques et activités sur stands. En début de soirée cérémonie militaire, spectacle sous forme de tableaux historiques avec chorale et feu d'artifice.

6 mai, poursuite des ARTY'DAYS, tirage au sort du jeu de la chance et en parallèle organisation du « **Lutum Corda 2^{ème} édition** » (activité type MUD RACE). Les bénéfices que nous pourrons tirer de ces activités seront en totalité reversés au profit des blessés de l'Armée de Terre par le biais de l'association Terre Fraternité.

L'année dernière, ce sont plus de 500 personnes qui ont évolué sur le parcours du « **Lutum Corda** ». Cette année, nous estimons plus de 1000 inscriptions sur ce parcours sans compter les très nombreuses familles qui ont arpenté les différents stands lors des derniers ARTY'DAYS.



Samedi 5 mai ARTY'DAYS

- 10h : Ouverture des portes
 - 11h30 : Inauguration officielle
 - 11h30-19h30 : Différentes démonstrations dynamiques et activités sur les stands.
 - 21h : Cérémonie militaire de prestige avec évocation historique sous forme de son et lumière dôturé par un feu d'artifice.
- Fermeture des portes.

Dimanche 6 mai Lutum Corda 2^{ème} édition

- 20€ par participant
- plus d'informations et inscription sur www.lutumcorda.com



Lundi 2 avril :

- CHASSE AUX OEUFS À CUPERLY

Vendredi 6 avril à 20h :

- CONCERT DESSINÉ DES NATCHEZ ET L'ILLUSTRATEUR PASCAL REGNAULD.

Samedi 7 avril dès 14h :

- CARNAVAL DE SUIPPES.

Samedi 7 avril à 20h30 :

- CONCERT D'ORGUE À L'ÉGLISE SAINT-MARTIN À SUIPPES.

Dimanche 8 avril de 8h à 14h :

- BOURSE AUX JOUETS ET À LA PUÉRI-CULTURE ORGANISÉE PAR L'ÉQUIPE DE FAMILLES RURALES À SOMME-SUIPPE.

Dimanche 8 avril à 16h :

- CONCERT D'ORGUE À L'ÉGLISE SAINT-MARTIN À SUIPPES.

Samedi 14 avril :

- LOTO À LA SALLE DES FÊTES DE SUIPPES.

Mercredi 25 avril à 14h :

- JEUX À LA MÉDIATHÈQUE.

Samedi 5 mai :

- PORTE OUVERTE AU 40^{ÈME} RA QUARTIER MAUNOURY.

Dimanche 6 mai :

- LUTUM CORDA AU 40^{ÈME} RA QUARTIER MAUNOURY.

Mardi 8 mai :

- CÉRÉMONIES AU MONUMENT AUX MORTS DE SUIPPES.

Mardi 8 mai :

- THÉ DANSANT À LA SALLE DES FÊTES DE SUIPPES.

Samedi 12 mai :

- TOURNOI DE POKER À LA SALLE DES FÊTES DE SUIPPES.

Dimanche 13 mai :

- CONFÉRENCE DE JACKIE LUSSE : «LES MOTTES FÉODALES DE BUSSY-LE-CHÂTEAU : DE LA LÉGENDE À L'HISTOIRE»

Samedi 19 mai à partir de 19h :

- EXPOSITION «ATELIERS CRÉATIFS» À LA MAISON DES ASSOCIATIONS DE SUIPPES.

Samedi 19 mai :

- NUIT EUROPÉENNE DES MUSÉES AU CENTRE D'INTERPRÉTATION MARNE 14-18 (VOIR ARTICLE P.13)

Dimanche 20 mai :

- BROCANTE SUIPPES, AVENUE DE ROANNE.

Samedi 26 mai :

- BIKE AND RUN DES TUMULI À BUSSY-LE-CHÂTEAU.

Vendredi 15 juin à 19h :

- CONCERT DE LA SOPPIA AU CAMP D'ATTILA DE LA CHEPPE.

Samedi 16 juin :

- GALA DE DANSE MODERNE AU GYMNASSE DE SUIPPES.

Samedi 23 juin :

- SUIPPES EN MOUVEMENT AU GYMNASSE DE SUIPPES.

Week-end du 30 juin-1^{er} juillet :

- FÊTE COMMUNALE DE CUPERLY : LA FRELONNE.

Animations de printemps :

- CONSULTEZ LA P.12 POUR CONNAÎTRE LES ANIMATIONS DE PRINTEMPS À LA MÉDIATHÈQUE.

> Idée printanière

La grainothèque

Le Printemps arrive, la Grainothèque est là pour vous aider à redémarrer le jardin!

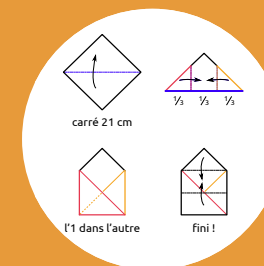
Basée sur l'échange libre entre jardiniers amateurs, son principe est simple:

«On prend les graines dont on a besoin, en fonction de la taille de son jardin... on dépose les graines que l'on a récoltées, pour faire vivre la Grainothèque!».

Comment déposer des graines :

- Déposez vos graines dans un sachet (des papiers pour réaliser les sachets sont à votre disposition). Les graines de Fleurs, de légumes, de Fruits ou d'aromatiques, doivent être récoltées dans un jardin/potager où n'est utilisé aucun produit de traitement chimique, pesticide ou engrais chimique.

Fabriquez votre sachet :



Papiers à disposition à la médiathèque

Notez sur le sachet :

- 1 - la provenance
- 2 - le nom
- 3 - la date de récolte
- 4 - toute autre information utile, comme l'exposition, la nature du sol, l'origine de la plante...

Nous privilégions les semences reproductibles (non hybrides F1).

Merci de le mentionner si vous en déposez.

Merci pour vos graines !

Bon échange et bonne plantation !

Retrouvez la grainothèque à la médiathèque la Passerelle de Suippes.

Informations et renseignements :

mediatheque@cc-regiondesuippes.com

Tél.: 03 26 63 52 63

www.mediathequelapasserelle.com

> À votre service

R2C2 ROMUALD ROBERT
CHAUDRONNIER CONCEPTEUR
029.668.914 RCS Châlons-en-Champagne

**CHAUDRONNERIE
TUYAUTERIE
SOUDURE
TOLERIE
SERRURERIE
METALLERIE
ALUMINIUM
ACIER & INOX**

07.68.02.68.03
r2c2.ets@gmail.com

La société R2C2 à Somme-Suippe intervient pour les prestations de chaudronnerie, soudure, serrurerie, métallerie aluminium, acier et inox.

Pour plus de renseignements ou pour un devis, vous pouvez contacter Romuald Robert :
Tél.: 07 68 02 68 03
Courriel : R2C2ets@gmail.com
site web : r2c2ets.wixsite.com



Le cabinet de Damien Leveque, Osteopathe à Suippes, change ses horaires :

Le cabinet sera ouvert les lundis, mercredis et vendredis de 9h à 19h et les samedis de 9h à 13h.
Rue des Victimes de la Guerre 51600 SUIPPES
Tél.: 06 15 78 28 21

NATCHEZ & PASCAL REGNAULD

Concert-dessiné



Tout public

Entrée gratuite sur réservation au 03 26 63 52 63

Un spectacle proposé par la Bibliothèque départementale de la Marne

En savoir plus : bdm.marne.fr

Conception : BDMarne / Photos : Jean-Noël Siret, P. Regnaud / Dessin : Pascal Regnaud / Imprimerie : Département de la Marne - janvier 2018